



꽃동네대학교
입학안내

Let's Go! Let's 꽃!

꽃동네대학교

2015학년도 신입생 모집요강 **수시** **정시**



LET'S GO! LET'S KKOT!

꿈을 키우GO

- 04 꿈을 키우GO!
- 06 세계와 나누GO!
- 08 청춘을 즐기GO!
- 10 꽃대를 누리GO!
- 12 학과소개
- 20 주요사항 안내
- 24 수시모집
- 36 정시모집
- 38 원서접수 및 전형료
- 40 합격자 등록



세계와 나누GO

청춘을 즐기GO

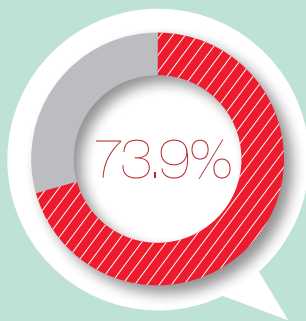
꽃대를 누리GO



꿈을 키우 GO!

세상을 바라보는 따뜻한 시선과
사람을 사랑으로 품을 줄 아는
진정한 휴먼리더가 꿈을 키우는 이곳,
여러분의 꽃대입니다.

<2014년 시행>



사회복지사 1급 합격률



간호사 국가고시 합격률



○인성교육 특성화

- 창의적 인성교육과정 운영
- 인성 중심 학생선발 제도 활용
- '사제동행(師弟同行)' 교육의 정착

○실천 중심 교육 특성화

- 실습 교육 강화
- 통합적 복지네트워크 활성화
- 자기주도적 실천 역량 강화

○글로벌 인재 교육 특성화

- 글로벌시민의식 함양
- Global Worker 양성트랙 개발
- 국제교류 활성화

투 입

- 특성화에 부합된 교육과정
- 높은 장학금 지급률
- 높은 전임교원 확보율
- 우수교원 확보

과 정

- 평생책임지도교수제
- 엄격한 학사관리
- 차별화된 학생 상담
- 학습 클리닉

성 과

- 1급 사회복지사 73.9% 합격
- 간호사국시 100%합격(5년연속)
- 높은 취업률
- 높은 수준의 졸업생 역량

INTER
VIEW

긍정적이고 배려 깊은 마인드는
어디서든 통하는 법이에요.

김보배 산남복지관 과장

01 산남복지관 직원 중에 꽃동네대학교 졸업생이 많다던데요?

네~ 꽃동네대학교 졸업생들이 많이 근무하고 있어요. 주로 탁아원, 무료 급식소, 홈헬퍼 파견, 노인정과 물리치료실, 나눔의 집 등 사회복지의 전반적이고 실질적인 업무에 두루 근무하고 있어요. 복지와 관련된 사회적 이슈와 관심이 높아지면서 사회복지전문기도 주목 받고 있어요. 꽃동네대학교는 아무래도 사회복지 특성화가 강해서 우수한 전문 인력이 많이 배출되는 것 같아요.

02 우리 학생들과 근무하면서 가장 좋은 점이 무엇인가요?

사회복지사가 하는 일은 정말 다양해요. 국가자격증을 가지고 있어야 하며, 여러 분야로 투입이 되는 고급인력이기 때문에 다양한 분야와 다양한 담당업무가 존재하게 되죠. 요즘은 전공자가 아니어도 국가자격증 소지자가 많지만 꽃동네대학교 졸업생들은 실무에 바로 투입될 수 있는 점이 가장 좋아요. 실무경험이 없는 초년생이라도 학교에서 전문적이고 현장 실천형교육이 워낙 잘 이루어지고 있어서인지 업무프로세스 이해는 기본이고 인사성도 밝고 참 성실해요. 그래서 기관에서도 업무 관리자들에게도 만족도가 아주 높은 편이에요.


03 꽃동네대학교만의 매력은 무엇인가요?

저 역시 꽃동네대학교 대학원을 졸업했어요. 현재 다수의 대학이 취업률 향상에 유리한 학과를 만들고 자격증 취득에 유리한 교육을 확대하는 등 치열한 경쟁력을 강화하고 있어요. 하지만 꽃동네대학교는 학습의 자율성과 교육 내용의 질적 수준을 높이는 것에 더 열중 하는 편이에요. 그래서 학생들 스스로가 목표를 설정하고 서로가 서로에게 배움과 가르침을 주고받는 소통과 나눔이 있는 학교죠. 진정한 배움의 가치를 깨닫고 바른 인성이 기본이 되는 교육이 꽃대만의 가장 큰 매력이자 강점 아닐까요?^^

04 사회복지사를 꿈꾸는 후배들에게 한마디 해주세요.

이제 막 꿈을 가지고 시작하는 여러분이 얼마나 활기차고 예뻐보이는지 몰라요. 따뜻한 가슴으로 시작했다면 그만큼 행복한 세상과 미래는 여러분이 만들어 가는 거라고 생각해요. 꽃동네대학교에서 배우는 사회를 바라보는 안목, 눈에 보이지 않는 가치 그리고 크고 작은 경험들이 여러분의 시작에 큰 힘이 될 거예요. 언젠가는 마음이 따뜻하고 열정은 뜨거운 멋진 후배님들과 함께 일할 수 있는 기회가 있겠죠? 기대 할게요~ 화이팅!

세계와 나누 GO!

- 해외 봉사활동 
- 해외 실습 학점 취득 및
해외 장기체류 봉사 지원

누구에 의해서가 아닌 나 스스로가 먼저
발벗고 나서는 진정한 나눔은
나에서 우리로 우리에서 세상으로
점점 넓게 퍼져나갑니다.



○ 세계복지를 선도하는 글로벌 인재양성

- 몽골, 방글라데시, 싱가포르, 우간다, 인도, 인도네시아, 필리핀 등 해외 봉사활동을 학생들이 직접 기획·운영
- 미국, 독일, 일본 등지에서 해외 실습 학점 취득 및 해외 장기체류 봉사 지원

INTER
VIEW말하지 않아도 알아요~
진심은 통하는 법이니까요.

민정현 필리핀 한일연합 봉사활동(사회복지학전공 4학년)

01 한일연합봉사면 의사소통이 어려웠
겠네요?

이번 필리핀 봉사활동에 일본 세이료대학과 연합봉사를 한다는 얘기를 듣고 언어적인 부분이 가장 걱정됐어요. 영어도 한계가 있기 때문에 많은 교류는 힘들겠다는 생각을 했는데 걱정과는 달리 전혀 문제가 되지 않았어요. 일본 세이료대학 학생들도 우리 단원들도 모두 봉사라는 같은 마음으로 한 자리에 모이다 보니 굳이 말하지 않아도 손짓하나 눈짓하나만으로도 마음이 너무 잘 맞고 협동이 가능해지더라구요. 역시 의사소통은 마음 소통에서부터 시작이라는 것을 느낄 수 있었어요.



02 필리핀에서의 봉사활동은 어땠어요?

우리 봉사 프로그램에는 거리의 아이들에게 교육 및 문화를 기부하는 아웃리치라는 프로그램이 있어요. 거리의 아이들은 유난히 잘 웃지도 않고 우릴 무관심으로 대했죠. 그래서 뭔가 방법이 필요하다고 생각했어요. 바로 형광봉 팔찌! 형광봉을 거리의 아이들 한명 한명에게 직접 채워주면서 관심을 모았죠. 정말 신기하게도 그토록 시크해보이던 아이들이 하나 둘씩 장난스런 미소를 지으며 우리 뒤를 쫓래쫓래 따라오기 시작했을 때 어찌나 기분이 좋던지 그 뿌듯함은 이루 말할 수가 없어요. 모두 모여서 같이 웃고 손잡고 장난치고 너무나 해맑고 순수한 아이들을 보고 왠지 모르게 가슴이 뭉클해졌어요. 내가 봉사하러 온 것이 아니라 이 아이들에게 배움을 얻고 가는 구나 싶더라구요.

03 꽃대만의 해외봉사활동, 특별한 것이
있었던데?

처음에 봉사활동을 계획할 때부터 주체는 우리가 되고, 학교에서 짜주는 프로그램이나 일정에 우리가 맞춰서 움직이는 것이 아니라 우리 스스로가 계획하고 만드는 구체적인 활동과 스케줄에 맞춰서 학교가 일정을 맞춰주는 것이죠. 그러기 위해서는 단원들 간의 배려와 소통이 중요해요. 모두가 한 마음 한 뜻으로 준비해야만 차질 없이 진행이 되니까요. 이렇게 함께 해외봉사를 준비하고 진행하고 직접 마주하면서 정말 돈으로서는 살 수 없는 감동적인 경험과 책에서는 배울 수 없는 지혜와 깨달음을 얻을 수 있었어요. 제가 학교를 졸업하고 사회에 나가서도 오래도록 진한 잔상으로 남은 대학생활의 특별한 추억이 될 것이라고 자부할 수 있어요!

청춘을 즐기 GO!

봉사, 예체능, 학술, 자기계발 등
다양한 동아리와 소모임은 또 다른 나를
발견하는 즐거움입니다.



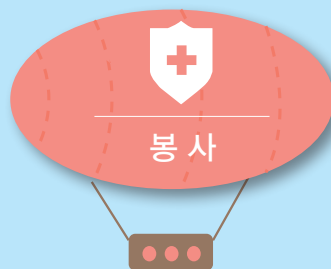
- O.M.P(레크레이션)
- 그린비(음악)
- T.O.N(음악)
- F.C Square(체육)
- 춤사랑(춤)
- 복지영상 소모임

가슴벅찬 낭만과 열정, 빛나는 청춘에너지

- 대학생들의 낭만과 추억을 함께 만드는 동아리
- 즐기며 실력 쌓는 소모임
- 학술제, 영상캠프, 영상제, 성년의 날 행사 개최 등의 다양한 학생활동



- 낮사람(사회복지)
- 넬뛰기(간호학)
- 틀(토론)
- E.C.C(영어학습)
- Couch(정신보건소모임)
- Ice Free(학교사회복지)
- MB&L(임상심리수련)
- 독공사(독하게 공부하는 사람들 모임)



- 소풍(봉사)
- 동그라미(수화)
- RCY(봉사&자기계발)



- K.U.M(가스펠)
- A-men(가톨릭학생회)
- 방긋(개신교)
- HF(기도모임)

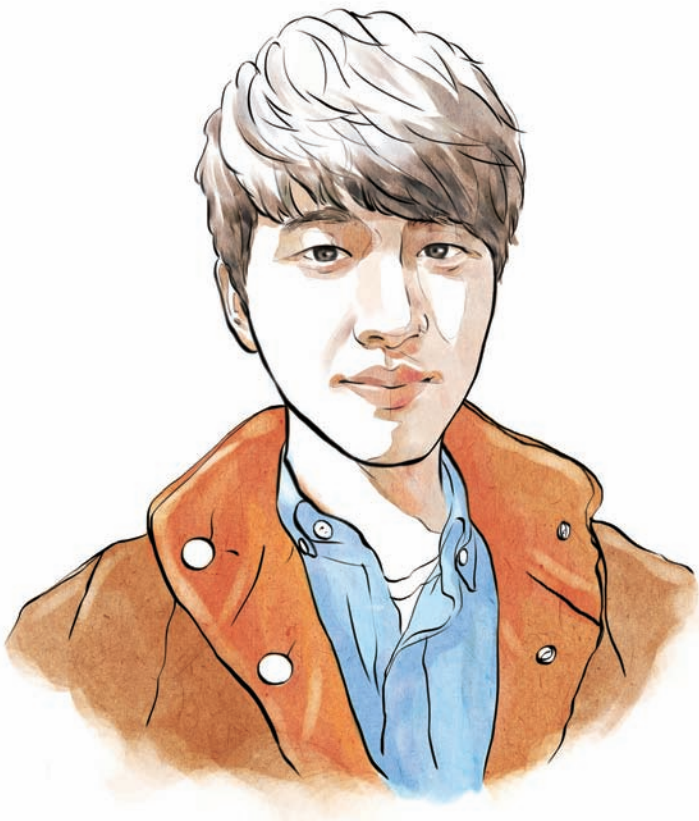
INTERVIEW

01 동아리 소풍? 여행 동아리 인가요?

소풍은 “소풍 가듯 즐거운 마음으로 찾아 가는 자원 봉사활동”이라는 뜻을 가진 꽃대의 봉사동아리예요. 여러 기관에 계신 선생님, 선배님들을 통해 봉사정보를 얻고, 이러한 정보는 최대한 많은 학생들이 봉사활동을 할 수 있도록 꽃대 안에 널리 널리 알리고 있어요. 산남종합복지관, 서부종합복지관, 충북 청소년 종합 지원센터, 영유아 통합지원 센터 등 인근의 많은 기관에 봉사활동을 하고 있고 여름에는 농촌지역에서 부족한 일손도 돕고 있어요.

마음의 눈으로 보았을 때만이
진짜 마음의 소리가 들려요.

백승우 봉사 동아리_ 소풍(간호학과 2학년)



02 특별히 소풍에 입문한 계기가 있다면?

내가 당연하게 여기면서 누리고 있는 것들이 그들에게 없어요. 사랑이 부족한 사람들에게는 따뜻한 관심과 사랑을 주고, 내가 할 수 있는 만큼 도움을 주고 싶었어요. 또, 많은 친구들에게 봉사는 희생이 아니라, 가진 것을 나누는 것, 받는 사람보다 주는 사람이 더 행복하다는 걸 보여주고 싶어서 봉사 동아리에 들어왔죠.

03 조금은 특별하게 기억되는 일이 있나요?

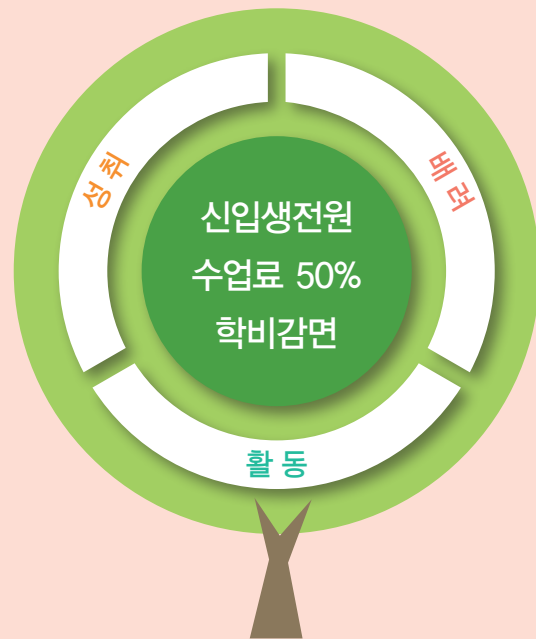
미혼모지원센터에서 교육사업 진행을 위해 그 분들의 아이들을 돌본 적이 있어요. 아이를 돌보는 봉사는 처음이라 저는 물론 아이들도 서툴렀고 어색했던 기억이나요. 하지만 집에 돌아갈 때, 같이 신나게 뛰어놀았던 아이들을 뒤로 한 채 발걸음을 떼려니 영~마음이 안 좋더라구요. 그때서야 깨달았어요. 처음의 어색함은 아이들에게 봉사를 해야겠다는 내 마음가짐이 만들었다는 것어요. 정작 아이들에게는 봉사자가 아니라 함께 신나게 놀아줄 형, 오빠가 필요했었구나라는 걸 깨닫고 봉사에 대한 마음가짐을 다시 한 번 되돌아 봤던 것 같아요.

04 동아리 활동의 메리트를 하나만 꼽자면?

꽃대에서의 동아리 활동은 저에게는 채워도 모자라기만 한 학점과 공부 보단 사람과 사람 사이의 가치가 더 뜻 깊다는 것을 알게 해줬어요. 소심하고, 말도 없던 내가 이제는 학교 안팎의 다양한 사람들과 어울리면서 먼저 다가서고 손 내미는 법을 배웠더라고요.

꽃대를 누리 GO!

가장 편안한 환경에서 가장 편안한 마음으로
여러분이 꿈꾸는 모든 것을 마음껏
누리 수 있도록 든든한 버팀목이 되겠습니다.



장학제도



성취 Type

신입생 성적장학금
최우수AB장학금
수석장학금
우수장학금
재학생성적장학금
(A·B·C)



배려 Type

돌봄장학금
기움장학금
무지개장학금
한울장학금
외국인장학금
보훈장학금



활동 Type

봉사장학금
민음·소망·사랑장학금
근로장학금
고시장학금

● 꽃대만의 차별화된 38개의 착한 장학금

- 꽃대장학금(전원 입학 첫 학기 수업료 50%)
- 봉사장학금(200시간 이상 봉사 시 수업료 50%)

● 아름다운 숲속의 특별한 생활관

- 열람실, 휴게실, 컴퓨터실, 헬스실과 건물 내 제한 없이
사용가능한 무선인터넷 환경
- 생활 전반에 관한 상담과 방학 중 다양한 특별 프로
그램 지원

학생 1인당 장학금 지급액
362만 원

전국 7위, 충북 1위

* 장학금 세부내용은 42p 별첨 참조
(출처:대학알리미, 2012년 기준)

INTER
VIEW사랑과 사람이 함께 어우러져
지식을 배우고 지혜를 키워요.

김선애 간호학과 교수

01 꽃동네대학교를 대표하는 바른 인성의
비결이 뭘까요?

우리 학교는 학생들과 교수, 직원 모두가 함께 공감하고 소통하고 있어요. 학교 안에서 이루어지는 이런 부분들이 학교 밖의 소외된 이웃을 포함한 모든 사람들에게도 전달될 수 있도록 하는 것이죠. 그리고 우리는 마음에 차별이나 차이를 두지 않는 올바른 기준을 두고 행동하려고 해요. 이런 마음가짐과 실천이 자연스럽게 바른 인성으로 이어지는 것 아닐까요.

02 학생들만을 위한 우리 학교의 스페셜
서포트?

우리 학교는 평생책임지도교수제가 있어요. 말 그대로 입학에서부터 졸업 그리고 추수지도까지 교수와 학생이 가족처럼 서로를 배려하며 움직이는 것이죠. 그렇기 때문에 우리 학생들은 정말 자신이 원하는 것을 선택하고 집중할 수 있어요. 또한, 국내·외 봉사과 연수 및 다양한 프로그램과 든든한 장학금 혜택을 통해 가능성과 도전의 기회를 주고 있어요.

03 꽃대에 꿈을 가진 학생들에게 전하고
싶은 메시지가 있다면?

우리가 살아가면서 배우고, 가르치고, 나누는 것 중에 가장 중요한 것은 사랑이에요. 꽃동네대학교에서는 그런 사랑의 방식과 지식을 익혀서 꼭 필요한 곳에 나눠줄 수 있는 마음이 따뜻한 인재가 될 수 있어요. 또한, 힘들고 어려운 상황에서도 언제나 다시 일어설 수 있는 용기를 배울 수도 있죠. 여러분은 충분히 그럴 만한 자격과 자신이 있는 진정한 사랑과 용기의 멋진 사람이라는 사실 잊지 말아요!





레츠고! 레츠꽃!



훈훈한 세상을 만들어가고 싶은 여러분에게
보다 깊이있는 배움이 될 수 있도록 폭넓고
전문적인 교육으로 실천형 복지간호 전문가
양성에 앞장섭니다.



꽃동네대학교 학과소개



사회복지학부

- 사회복지학전공
- 복지심리학전공
- 복지행정학전공



간호학과



DIVISION OF SOCIAL WELFARE

사회복지학부

사회복지학부의 전공운영 구조



본교의 사회복지학부는 가톨릭 이념인 믿음·소망·사랑을 실천하고, 꽃동네의 인간존중사상을 실현하여 인류복지 구현에 공헌하는 사회복지 전문인력을 양성하는 데 목적을 둔다.

사회복지학부는 사회복지학전공, 복지심리학전공, 복지행정학전공으로 이루어져 있으며 사회복지학을 기본전공으로 하고 복지심리학, 복지행정학은 선택전공으로 하는 복수전공을 필수로 하고 있다.

사회복지학부



사회복지학전공

사회 구성원의 삶의 질 향상이라는 이념을 구현시키기 위하여, 복지정책 및 제도를 모색하고 인간 욕구불충족의 전 영역에 실천적으로 개입하여 해결책을 도모하는 데 관심을 둔다.



복지심리학전공

사회복지학 중 사회복지실천 분야에 필요한 심리학의 기초 과목, 그리고 사회복지 실천의 응용과목 중심으로 운영되고 있다.



복지행정학전공

사회복지학 중 사회복지의 제도적 분야 그리고 복지기관 운영에 필요한 행정학, 경제학, 법학의 기초과목 그리고 사회복지 정책 및 행정의 응용과목 중심으로 운영되고 있다.



사회복지학전공

사회복지학은 개인의 기본적 욕구 충족과 더불어 사회, 경제, 문화 등의 영역에서 인간의 삶의 질 향상을 목표로 사회문제 규명의 수준을 넘어 실제로 사회문제를 경감하고 해결하려는 실천학문이다.

● 교육목표

사회복지학전공은 다음과 같은 활동으로 실천적 역량을 지닌 사회복지 전문가 양성을 추구한다.

- 체계적 이론수업과 현장 연계활동으로 실천학문적 역량강화
- 지역사회 네트워크와 연계하여 현장 실습교육 강화
- 평생책임지도교수제를 통한 사제동행 교육과정 운영
- 해외봉사 및 해외연수 지원을 통한 글로벌 인재육성
- 소모임 활동 지원을 통한 자기주도적 실천역량 강화

● 진로안내

• 사회복지기관 및 시설의 사회복지사

- 지역사회복지 : 종합사회복지관, 사회복지협의회, 공동모금회, 자원봉사센터
- 아동·청소년복지 : 아동양육시설, 아동보호전문기관, 지역아동센터
- 노인복지 : 노인복지관, 노인전문요양원, 노인보호전문기관
- 장애인복지 : 장애인복지관, 장애인재활시설, 건강가정지원센터
- 정신보건복지: 정신보건센터, 사회복지시설, 정신의료기관

• 중앙행정기관과 지방자치단체의 사회복지전담공무원

• 확장 실천영역의 사회복지사

- 의료사회복지사, 학교사회복지사, 교정사회복지사, 군사회복지사, 산업사회복지사

복지심리학전공

복지심리학은 좁게는 개인의 심리에서 넓게는 사회현상에 이르기까지 사회복지 현장에서 일어나는 다양한 현상을 과학의 틀에서 이해하고 이 지식을 현장에 활용하는 학문이다. 인간의 전 생애 발달과정을 다루는 발달심리학을 중심으로 인지, 사회, 학습심리학 등 인간행동의 기초영역을 다루는 기초심리학 영역과 상담심리학과 임상심리학을 중심으로 일상생활에서 일어나는 다양한 문제를 해결하는 데 적용되는 응용심리학 영역이 있다.

● 교육목표

복지심리학은 인간을 여러 측면에서 깊이 있게 이해하고 복지현장에서 발생하는 여러 문제를 해결할 수 있는 역량을 배양하는 데 목표를 두고 있다. 기초심리학 영역에는 인간을 심층적으로 이해할 수 있게 해주는 교과목들을 개설하고 있고 응용심리학 영역에는 문제해결에 필요한 기술을 습득하게 해주는 교과목들을 개설하고 있다. 이를 기반으로 학생들은 복지현장 각 분야에서 문제해결력과 창의력을 갖춘 전문가로 성장해 갈 수 있을 것이다.

● 진로안내

• 취득 자격증

- 정신보건임상심리사
- 임상심리사
- 청소년상담사 등

• 진출기관

- 공무원(법무부, 경찰 등)
- 병원(정신과, 신경과)
- 연구소
- 청소년 관련 기관(청소년지원센터, Wee센터 등)

복지행정학전공



복지행정학은 대학교육이 지향하고 있는 보편적인 교양과 인격을 갖춘 지도자 양성과 함께 21세기 지식정보화 사회에서 나타나는 행정문제들에 대해 주체적으로 관리하면서 창의적 문제해결능력을 지닌 미래의 공공부문 지도자 양성을 목표로 한다. 지식정보화시대를 맞이하여 현대 공공부문과 민간기업 분야에서 요구되는 능력들 즉, 창의적 기획관리능력, 합리적 문제해결능력, 효과적 조직 및 인적자원 관리능력, 능동적 변화 대응능력 등이다.

○ 교육목표

복지행정학은 21세기 지식정보화라는 급속한 환경변화 속에서 국가사회의 발전을 이끌고 국민의 복리를 효과적으로 도모할 수 있는 미래의 공공부문 리더를 양성하는 것에 교육 목표를 두고 있다. 이를 위해 본 전공은 복잡하면서 다양하게 변화하는 행정현상의 이해와 예측에 필요한 사회과학적 지식을 습득시키고, 복지문제를 중심으로 한 공공의 문제를 창의적으로 해결할 수 있는 능력을 배양하며, 더 나아가 지식정보화시대에 부합하는 21세기형 리더가 가져야 할 소양을 제고하는 데 교육의 주안점을 두고 있다.

○ 진로안내

• 공공기관

- 중앙행정기관과 지방자치단체
- 사회복지전담공무원, 5급·7급·9급 공무원, 사회복지 관련기관, 공기업

• 비영리조직

- 학교, 병원, 연구소, 시민단체

• 민간분야의 기업체

- 일반기업, 금융기관, 언론기관

- 기획 및 조사분석, 총무 및 인사관리, 감사, 정책관련, 예산 관련 업무



**DIVISION OF
SOCIAL WELFARE**

DEPARTMENT OF NURSING

간호학과

간호학은 인간과 환경의 조화와 균형을 도모하고 최적의 안녕상태를 이룰 수 있도록 인간을 돌보는 학문이다. 전문직 간호사는 박애와 봉사정신에 입각하여 사회체계 내에서 과학적 이론을 바탕으로 인간의 질병예방, 건강회복, 건강유지 및 건강증진을 도모한다. 본 대학의 간호학과는 가톨릭이념과 꽃동네의 인간존중 사상을 바탕으로 창의력, 지도력, 협동력, 분석적 사고 및 공감 능력을 갖추고 간호과학적 이론과 실무 능력을 겸비하여 대상자의 건강요구에 효과적으로 대처할 수 있는 글로벌 간호 전문가를 양성하는 데 그 목적을 둔다.

○ 교육목표

1. 인간생명을 존중하고 간호전문직의 윤리적, 법적 기준과 표준을 이해하여 실무에 통합한다.
2. 대상자의 간호 상황에 따른 핵심 기본간호술을 선택하여 시행한다.
3. 언어적, 비언어적 상호작용을 통한 치료적 의사소통술과 문화적 이해를 바탕으로 국내·외 다양한 대상과정을 실무에 적용한다.
4. 다양한 교양지식과 전공지식에 근거한 간호술을 통합하여 비판적 사고와 임상적 추론에 근거한 간호과정을 실무에 적용한다.
5. 건강문제 해결을 위한 전문 분야 간 협력관계를 유지하고 업무를 조정할 수 있는 태도와 자질을 함양한다.
6. 간호리더십 원리에 근거한 지도력을 강화하여 간호팀 내 업무를 효과적으로 이끌 수 있는 능력을 발휘한다.
7. 간호연구를 기획, 수행하여 학문적 발전에 적극적으로 참여하여 국내 외 보건의료정책 변화에 능동적으로 대처할 수 있는 역량을 강화한다.

○ 진로안내

- 국가시험 합격 후 간호 면허증 취득
- 자격시험 후 보건교육사 2급 또는 3급 취득
- 의료기관, 지역사회보건센터, 산업체, 교육기관, 정부보건기관 등
- 대학원 진학 후 다양한 분야의 전문 간호사, 교수 및 간호 교육자, 간호 연구자, 간호 행정가로 활동





레츠고! 레츠꽃!



꿈을 이루기 위해 시작을 준비하는 여러분에게
보다 행복하고 즐거운 첫 걸음이 될 수 있도록
정확한 방향과 가장 빠른 길을 안내합니다.

2015학년도 신입생 모집요강

주요사항 안내 20

1. 모집단위별 모집인원
2. 입학전형 일정
3. 지원자 유의사항

수시모집 24

1. 입학전형 일정
2. 모집단위별 모집인원
3. 지원자격 및 최저학력기준
4. 제출서류
5. 전형방법
6. 서류평가 안내
7. 면접평가 안내
8. 재외국민과 외국인전형

정시모집 36

1. 입학전형 일정
2. 모집단위별 모집인원
3. 지원자격 및 최저학력기준
4. 제출서류
5. 전형방법
6. 대학수학능력시험 성적 반영방법

원서접수 및 전형료 38

1. 원서접수 방법
2. 인터넷 원서접수 대행기관 및 문의처
3. 인터넷 입학원서 접수절차
4. 전형료 안내

합격자 등록 40

1. 등록기간
2. 등록방법
3. 유의사항

장학제도 안내 42



주요사항 안내

1. 모집단위별 모집인원

구 분	전형유형	사회복지학부		간호학과		총 계	
		인원	학생부종합	인원	학생부종합		
정원 내	일반전형	일반학생	40	○	32	○	72
	특별전형	휴먼리더	30	○	-	-	30
		수도자	5	○	3	○	8
	소 계			75		35	110
수시	일반전형	기회균형	2	○	2	○	4
		농어촌	1	○	1	○	2
	특별전형	재외국민과 외국인	1		1		2
		소 계		4		4	8
정시 (나)	정원 내 일반전형	일반학생	5		5		10
총 계			84		44	128	

※ 수시모집 인원을 충족하지 못한 때에는 정시모집에 이월하여 선발합니다.

※ 정시모집 이후 결원은 추가모집을 진행할 수 있습니다.

2. 입학전형 일정

● 수시모집

구 분	일 정			장 소	비 고
	사회복지학부 (수도자전형 제외)	간호학과 및 모든 수도자전형	재외국민과 외국인		
원서접수	2014.9.6(토) ~ 9.18(목) 18:00까지			유웨이 어플라이	인터넷으로만 접수 (재외국민과 외국인 제외)
자기소개서 입력 및 수정					
제출 서류마감	2014.9.18(목) 18:00까지 (마감일 소인 인정)			꽃동네대학교 입학관리과	- 지원서류 도착여부 는 본인이 확인 - 방문 제출은 토·일· 공휴일 제외
1단계 합격자 발표	2014.10.7(화)			본교 홈페이지	
면접고사	2014.10.17(금) ~ 18(토)	2014.10.17(금)		본교 지정 고사장	- 1단계 합격자에 한함 - 수험표, 신분증 지참
최종 합격자 발표	2014.10.31(금)			본교 홈페이지	
문서등록	2014.12.8(월) ~ 12.10(수) 16:00까지			꽃동네대학교 입학관리과	지정된 기간 내 등록금 미납부 시 등록의사 없음으로 확인
입학등록	2015.1.30(금) ~ 2.3(화) 16:30까지			지정은행	

○ 정시모집

구분	일정	장소	비고
원서접수	2014.12.19(금) ~ 12.24(수) 18:00까지	유웨이어플라이	인터넷으로만 접수
합격자 발표 (최종합격)	2015.1.29(목)	본교 홈페이지	
입학등록	2015.1.30(금) ~ 2.3(화) 16:30까지	지정은행	지정된 기간 내 등록금 미납부 시 등록의사 없음 으로 확인
총원합격 ·등록	2015.2.3(화) 18:00 이후 ~ 2.12(목)	지정은행	

※ 전형일정은 추후 변경될 수 있으며, 최종 확정된 전형일정은 본교 입학안내 홈페이지에 게재 예정인 모집요강을 반드시 확인하여야 함.

3. 지원자 유의사항

○ 일반사항

- 접수된 원서는 접수 취소나 변경 등 내용 수정이 불가능합니다.
- 수시모집에는 전형유형과 관계없이 1개의 모집단위에만 지원이 가능합니다.
- 예비소집을 실시하지 않으므로 전형기간 중 수험생에게 알리는 공지사항 등은 본교 홈페이지(입학안내-공지사항)를 통하여 반드시 확인하시기 바랍니다.
- 최초합격자의 미등록으로 인한 결원은 예비합격자 후보자 순으로 총원합니다.
- 합격자에 대한 개별통지는 하지 않으며, 합격 여부는 본교 홈페이지에서 확인하시기 바랍니다. 총원대상 및 예비합격 후보자 등 개별 통보가 필요한 경우 대학의 노력(전화통화 3회)에도 불구하고 연락이 되지 않는 경우 '등록의사가 없음'으로 간주하고 차순위 총원대상 및 예비합격 후보자에게 통보합니다.
- 합격자는 정해진 기간 내에 등록금을 납부하여야 하며, 기한 내에 납부하지 않을 경우 입학허가가 취소됩니다. '문서등록'을 마친 합격자는 2015.1.30(금) ~ 2.3(화) 16:30 내에 등록금을 반드시 납부하여야 합니다. 만일 등록금을 납부하지 않으면 미등록 처리됩니다.
- 지원자가 모집인원에 미달한 경우에도 수학에 지장이 있다고 판단되는 자에 대하여는 본교 입학사정위원회 심의를 거쳐 선발하지 않을 수 있습니다.
- 입학에 관한 기타 사항은 2015학년도 대학입학전형 기본계획에 의거하여 처리합니다.
- 기타 본 모집요강에 명시되지 아니한 사항은 본교 신입생 입학사정기준 및 입학사정위원회에서 별도로 정하여 시행하며, 입학 후의 제반 사항은 본교의 학칙에 따릅니다.
- 입학전형 성적은 공개하지 않습니다.

주요사항 안내

○ 공통사항

• 복수지원 금지

- 수시모집 합격자(최초 합격자 및 총원 합격자)는 수험생의 등록 의사와 관계없이 합격으로 처리됩니다.
- 수시모집 합격자(최초 합격자 및 총원 합격자)는 등록여부와 상관없이 정시 및 추가모집에 지원할 수 없습니다.

• 수시모집 지원·전형 방법

- 수시모집에서 6개 전형(재외국민과 외국인 특별전형 등 정원 외 전형도 포함)을 초과하여 지원한 경우 지원 자격을 부여하지 않으므로 수험생들은 이를 유의하여 지원하여야 합니다.
(타 대학에 지원한 횟수를 모두 포함하며, 산업대학·전문대학에 지원한 경우는 횟수에 포함하지 않음)
- 지원자가 6개 전형을 초과하여 지원할 경우 초과 접수한 모든 전형은 접수 취소되며 이를 위반하는 경우 입학이 무효로 처리됩니다.

• 이중 등록 및 등록금 환불

- 모집 시기별로 지원하여 입학할 학기가 같은 2개 이상의 대학(산업대학·교육대학·전문대학 포함)에 합격한 자는 하나의 대학에만 등록(등록 확인 예치금 납부 포함)하여야 합니다.
- 수시모집 문서등록(예치금 납부)에 있어서도 다수의 대학에 문서등록(납부)할 수 없습니다 (1개 대학에만 문서등록(납부)하여야 함). 수시모집 문서등록(예치금 납부)하는 것은 대학에 등록하겠다는 의사 표현으로 문서등록(예치금 납부) 이후 이에 대한 사실을 포기할 수 없습니다.
- 수시 및 정시모집 합격자가 총원 합격자 발표기간 중 다른 대학의 총원 합격통보를 받은 경우 합격자는 선 등록한 대학을 포기한 후, 총원 합격 대학에 등록하는 것을 원칙으로 합니다.
- 등록포기 및 등록금 환불은 본교 홈페이지(입학안내의 입학자료실)에서 다운로드하여 작성합니다.

구비서류 본교 홈페이지 참조 (<http://ipsi.kkot.ac.kr>)

• 부정입학 처리

입학 후라도 서류 검증 등을 통하여 주요사항 누락, 서류 위조 및 허위사실 등 부정 입학이 확인되는 경우 관계 법령과 대학의 학칙 및 모집요강 등에 따라 적정 조치합니다.

• 입시 문화정착

대입 지원에서 부정한 방법으로 지원하거나 이에 협조하여 공정한 학생선발 업무를 방해한 경우, 입학 무효 및 별도의 처벌을 받을 수 있으며, 본교 및 타 대학교에서 부정한 방법으로 지원한 자는 입학 취소 후 3년 동안 본교에 지원할 수 없습니다.

- 입학사정에 사용된 전형 자료에 주요사항이 누락되거나 허위나 부정이 있다고 판단되는 경우에는 입학 취소를 할 수 있습니다.
- 제1항에 따라 입학이 취소되는 경우 해당자가 납부한 등록금은 반환하지 않습니다. 단, 등록금을 납부한 학기가 종료되지 않은 경우에는 「대학 등록금에 관한 규칙」 별표 2의 반환기준에 준하여 반환합니다.
- 본교 및 타 대학에서 제1항에 따라 입학이 취소된 자의 경우 입학이 취소된 날로부터 3년간 본교에 입학할 수 없습니다.



수시모집

1. 입학전형 일정

구 분	일 정			장 소	비 고
	사회복지학부 (수도자전형 제외)	간호학과 및 모든 수도자전형	재외국민과 외국인		
원서접수	2014.9.6(토) ~ 9.18(목) 18:00까지			유웨이 어플라이	인터넷으로만 접수 (재외국민과 외국인 제외)
자기소개서 입력 및 수정					
제출 서류마감	2014.9.18(목) 18:00까지 (마감일 소인 인정)			꽃동네대학교 입학관리과	- 지원서류 도착여부 는 본인이 확인 - 방문 제출은 토·일· 공휴일 제외
1단계 합격자 발표	2014.10.7(화)			본교 홈페이지	
면접고사	2014.10.17(금) ~ 18(토)	2014.10.17(금)		본교 지정 고사장	- 1단계 합격자에 한함 - 수험표, 신분증 지참
최종 합격자 발표	2014.10.31(금)			본교 홈페이지	
문서등록	2014.12.8(월) ~ 12.10(수) 16:00까지			꽃동네대학교 입학관리과	지정된 기간 내 등록금 미납부 시 등록의사 없음으로 확인
입학등록	2015.1.30(금) ~ 2.3(화) 16:30까지			지정은행	

구 분	일 정		비 고
1차 총원	합격발표	2014.12.10(수) 21:00 이전	
	등록기간	2014.12.11(목) 16:00까지	
2차 총원	합격발표	2014.12.11(목) 21:00 이전	
	등록기간	2014.12.12(금) 16:00까지	
총원 합격 일정	3차 총원	합격발표	2014.12.12(금) 21:00 이전
	등록기간	2014.12.13(토) 16:00까지	
4차 총원	합격발표	2014.12.13(토) 17:00 이전	
	등록기간	2014.12.15(월) 10:00까지	
5차 총원	합격발표	2014.12.15(월) 11:00 이전	
	등록기간	2014.12.15(월) 16:00까지	
6차 총원	합격발표	2014.12.15(월) 18:00 이전	
	등록기간	2014.12.16(화) 16:00까지	

※ 총원합격자는 홈페이지에 공지함

2. 모집단위별 모집인원

구분	전형유형	사회복지학부		간호학과		총 계	
		인원	학생부종합	인원	학생부종합		
정원 내	일반전형	일반학생	40	○	32	○	72
	특별전형	휴먼리더	30	○	-	-	30
		수도자	5	○	3	○	8
수시	소 계		75		35		110
정원 외	특별전형	기회균형	2	○	2	○	4
		농어촌	1	○	1	○	2
	소 계		3		3		6
계			78		38		116

- ※ 1. 수시모집에서 미충원된 인원은 정시(나)군 모집으로 이월됩니다.
- 2. 재외국민과 외국인 인원 제외

3. 지원자격 및 최저학력기준

구분	전형유형	지원자격	최저학력기준
정원 내	일반학생	고등학교 졸업(예정)자 또는 법령에 의하여 고등학교 졸업 이상의 학력이 있다고 인정되는 자	없음
	휴먼리더	고등학교 졸업(예정)자 또는 법령에 의하여 고등학교 졸업 이상의 학력이 있다고 인정되는 자로서 지원일 현재까지 3년간 봉사활동 시간이 150시간 이상이며 출신교교장 또는 교사, 가톨릭 신부, 사회복지시설장, 사회복지기관장 중 한 명의 추천을 받은 자 ※ 고등학교 재학생의 경우 학교생활기록부에 기재된 봉사실적 외에는 반영하지 않음	
	수도자	고등학교 졸업(예정)자 또는 법령에 의하여 고등학교 졸업 이상의 학력이 있다고 인정되는 자로서 가톨릭교회법이 인정하는 수도자로 수도회장상의 추천을 받은 자	
정원 외	기회균형	고등학교 졸업(예정)자 또는 고등학교 졸업학력 검정고시 합격자로서 국민기초생활보장법 제2조 제1호에 의한 수급권자 및 동조 제11호에 의한 차상위계층 중 복지급여를 받고 있는 가구의 자	없음
	농어촌	고등학교 졸업(예정)자로서 아래의 자격요건 중 하나에 해당하는 자 1. 농·어촌 지역에 소재하는 고등학교(지방자치법 제3조에 의한 읍·면 지역 및 도서·벽지 지역 교육진흥법 시행규칙 제2조 지역 소재 고등학교)에서 전 교육 과정을 이수하고 졸업(예정)자로서 재학기간 중 본인과 부모 모두가 농·어촌 지역 또는 도서·벽지 지역에서 거주한 자 2. 농·어촌 지역에 소재하는 초·중·고등학교(지방자치법 제3조에 의한 읍·면 지역 및 도서·벽지 지역 교육진흥법 시행규칙 제2조 지역 소재 고등학교) 전 교육과정(12년)을 이수하고 졸업(예정)한 자로서 재학기간 중 본인이 농·어촌 지역 또는 도서·벽지 지역에 거주한 자 공통 : 농·어촌 소재 특수목적고(과학고, 외국어고, 국제고, 예술고, 체육고) 출신자는 지원할 수 없음 ※ 2016학년도부터는 학생·학부모 농·어촌 거주 기간을 중학교 입학 시부터 고등학교 졸업까지로 확대 예정임(사전예고)	

- ※ 모집시기별 전형유형과 관계없이 1개의 모집단위에만 지원가능(예: 수시모집의 일반전형에서 사회복지학부, 간호학과에 중복지원 불가, 다만 정시모집(나)군은 모집시기가 다르므로 지원 가능)

수시모집

4. 제출서류

- 자기소개서 및 교사추천서에 공인어학성적, 수학·과학·외국어 교과에 대한 교외 수상실적을 기재할 경우 서류평가 “0점” 처리되며, 입학사정대상에서 제외(불합격)됩니다(자세한 사항은 32p참조).
- 교과관련 외부수상실적 등 사교육이 유발되는 증빙서류 제출을 금지합니다.

○ 공통 제출서류

구분	제출서류
국내 고등학교 졸업자(예정자)	· 입학원서 1부 · 학교생활기록부(온라인 정보제공 동의 시 불필요) · 자기소개서 1부
2009년 이전 졸업자 및 학생부 온라인 미동의·미제공 고교 지원자	· 입학원서 1부 · 학교생활기록부 사본 1부(규격은 A4규격 제출) · 자기소개서 1부
검정고시 출신자	· 입학원서 1부 · 검정고시 합격증 및 성적통지서 원본 각 1부 · 자기소개서 1부
외국 고교 졸업자	· 입학원서 1부 · 고등학교 졸업(예정)증명서 1부 · 학교생활기록부에 준한 증명서 각 1부 · 자기소개서 1부 ※ 외국어로 된 서류는 반드시 한글 공증을 받은 번역문을 첨부하여야 하며, 백분위가 기재된 성적표 제출

- ※ 1. 학교생활기록부 사본으로 제출한 자료에 대하여 추후 위·변조 사실이 발견될 경우 입학이 취소될 수 있음.
2. 성명, 주민등록번호 등이 변경된 경우 주민등록초본 또는 기본증명서(변경사유 포함) 제출.

○ 추가 제출서류

구분	전형유형	추가서류
정원 내	일반학생	· 없음
	휴먼리더	· 추천서 1부(출신교교장, 교사, 가톨릭 신부, 사회복지시설장, 사회복지기관장) · 봉사확인서(졸업생, 검정고시 출신자, 외국 고교 졸업자 등으로 고등학교 학교생활기록부에 봉사활동 실적이 없는 경우) ※ 고등학교 재학생의 경우 학교생활기록부에 기재된 봉사실적 외에는 반영하지 않음
	수도자	· 가톨릭수도회 장상의 추천서 1부(각 수도회 양식)

구분	전형유형	추가서류
정원외	기초생활수급권자	· 교사추천서 1부 · 국민기초생활수급자 증명서 1부
	기회균형선발	· 교사추천서 1부 · 차상위 복지급여 수급확인서(자활급여, 장애수당, 한부모 가정 지원사업 대상자 확인서 제출. 단, 차상위본인부담경감 대상자의 경우 국민건강보험공단 이사장이 발행하는 차상위본인부담경감 대상자 확인서 제출)
	농어촌	· 농어촌학생전형 지원자격 확인서 1부 · 교사추천서 1부 · 학교생활기록부 사본(유형별 선택) - 12년 교육과정 대상자 유형 초·중·고등학교 학교생활기록부 사본 각 1부 - 고등학교 교육과정 대상자 유형 중·고등학교 학교생활기록부 사본 각 1부 · 주민등록초본(부, 모, 학생기준 각 1부: 주소지 변동사항 기재 포함) · 가족관계증명서 및 사실관계 증빙이 가능한 서류 각 1부

※ 서류제출 유의사항

1. 제출서류는 접수 마감일(9.18) 기준 최근 1개월 이내 발급된 증명서로 제출하여야 합니다.
2. 입학원서(자기소개서)를 제외한 전형유형별 제출서류는 등기우편으로 보내시거나 직접 방문하여 제출하실 수 있으며, 제출서류가 기한 내 도착하지 않으면 결격 처리됩니다.
3. 각 전형유형별 제출서류(추천서 등)는 지정 양식(입학자료실에서 다운로드)으로 작성하여야 합니다. 단, 자기소개서는 온라인 접수로 별도 제출할 필요가 없습니다.
4. 2010~2014년 졸업자 및 2015년 졸업예정자로서 학교생활기록부 온라인 정보제공에 동의한 지원자는 학교생활기록부 사본을 제출하지 않습니다.
5. 지원자격 확인을 위하여 추가로 별도의 서류가 필요하다고 판단될 경우 서류제출을 요청받은 수험생은 이를 반드시 제출하여야 하며, 미제출 시 지원자격 미확인으로 결격 처리됩니다.
6. 제출서류의 지연도착, 제출서류의 미비, 기재상의 착오 및 누락, 주소의 불명, 연락처 오기재, 모집요강에서의 요구사항 미이행 등으로 인하여 발생하게 되는 불이익에 대하여는 지원자의 책임입니다.

5. 전형방법

○ 전형요소별 반영비율

사회복지학부(수도자전형 제외)

단 계	선발인원	전형요소별 반영점수 및 비율			
		학생부(교과)	서류평가	면 접	총 점
1단계	모집인원의 30% 선발	250점 (50%)	250점 (50%)	-	500점 (100%)
2단계	모집인원의 100% 선발	-	-	500점 (100%)	500점 (100%)

※ 면접 : 생활면접, 그룹토론, 심층면접

수시모집

간호학과 및 모든 수도자전형

단 계	선발인원	전형요소별 반영점수 및 비율			
		학생부(교과)	서류평가	면 접	총 점
1단계	모집인원의 300% 선발	250점(100%)	-	-	250점(100%)
2단계	모집인원의 100% 선발	-	150점(30%)	350점(70%)	500점(100%)

※ 면접 : 심층면접

○ 전형요소별 반영방법

가. 사회복지학부(수도자전형 제외)

■ 1단계 평가

- ① 학교생활기록부 교과 영역에 대한 정량평가
- ② 학교생활기록부 비교과 영역과 제출서류에 대한 정성평가
- ③ 학교생활기록부 교과 영역(250점)과 서류평가(250점) 점수를 합산하여 총점(500점) 순위로 모집인원의 300% 선발

※ 자기소개서 및 교사추천서에 공인어학성적, 수학·과학·외국어 교과에 대한 교외 수상실적을 기재할 경우 서류평가 "0점" 처리되며, 입학사정대상에서 제외(불합격)합니다(자세한 사항은 32p참조).

■ 2단계 평가

- ① 생활면접 - 사회복지시설에서 봉사활동 모습을 관찰하여 평가기준에 따른 정성평가
- ② 그룹토론 - 특정 주제에 대한 그룹 토론과정을 관찰하여 평가기준에 따른 정성평가
- ③ 심층면접 - 개별 인터뷰를 통한 종합적 정성평가
- ④ 2단계 면접평가는 생활면접, 그룹토론, 심층면접을 실시하여 총점(500점) 순위로 모집인원의 100% 선발

나. 간호학과 및 모든 수도자전형

■ 1단계 평가

학교생활기록부 교과 영역에 대한 정량평가 총점(250점) 순위로 모집인원의 300% 선발

■ 2단계 평가

학교생활기록부 비교과 영역과 제출서류에 대한 정성평가(150점)와 심층면접(350점)을 합산하여 총점(500점) 순위로 모집인원의 100% 선발

※ 자기소개서 및 교사추천서에 공인어학성적, 수학·과학·외국어 교과에 대한 교외 수상실적을 기재할 경우 서류평가 "0점" 처리되며, 입학사정대상에서 제외(불합격)합니다(자세한 사항은 32p참조).

다. 동점자 처리

1단계 전형에서의 동점자는 모두 선발하고, 2단계 전형에서의 동점자는 다음 순으로 순위를 결정하며, 동 기준에 의해서도 발생하는 동점자는 입학사정위원회에서 심사하여 결정

- ① 면접평가 성적 우수자
- ② 서류평가 성적 우수자
- ③ 학교생활기록부 교과 또는 검정고시 점수 성적 우수자
- ④ 연소자

○ 학교생활기록부(교과) 반영방법

가. 반영점수

전형 구분	적용대상 고교 졸업년도	학년별 반영비율(%)		학생부요소별 반영비율(%)		교과성적 반영			
		1학년	2·3학년	교과	비교과	반영 요소	반영 점수	기본 점수	실질 반영점수
전체	고등학교졸업자 및 2015년 2월 졸업예정자	20%	80%	100%	반영 없음	석차등급 (석차 없을 경우 별도산출)	250점	150점	100점

나. 교과성적 반영방법

- 2015년 2월 졸업예정자의 경우에는 3학년 1학기까지의 성적만을 반영(졸업생 전 학년 반영).
- 학년별 반영은 1학년과 2·3학년으로 구분하여 반영.
- 과목석차등급과 이수단위수를 활용하여 적용.
(석차가 없는 경우에는 평어를 등급으로 환산하여 반영.)
- 해당 이수과목 성적이 1개 학기만 있는 경우는 1개 과목으로 산정.
- 해당 이수과목 성적이 1, 2학기에 있는 과목은 학기별 과목석차 등급점수를 평균하여 산정.
- 학년 구분 없이 반영교과에 해당되는 교과가 1개라도 없을 경우 기본점수를 부여.

다. 반영교과 및 과목 수

모집단위	반영교과 및 과목 수
전체	국어, 영어, 수학, 사회 또는 과학 선택(4교과) 교과 내 전 과목

라. 교과성적 산출방법

• 석차등급 점수표

등급	1	2	3	4	5	6	7	8	9	
득점	1학년	20	17.5	15	12.5	10	7.5	5	2.5	0
	2·3학년	80	70	60	50	40	30	20	10	0
기준비율	4	7	12	17	20	17	12	7	4	
누적비율	4	11	23	40	60	77	89	96	100	

• 교과성적 산출방식

① 2015년 2월 졸업예정자 및 2008년~2014년 졸업자

■ 교과목별 득점 산출표

학년	교과성적 산출방법	최고 점수
1학년	$\Sigma\{\text{과목석차 등급점수} \times (\text{이수단위/이수단위의 합})\} + 30$	50
2·3학년	$\Sigma\{\text{과목석차 등급점수} \times (\text{이수단위/이수단위의 합})\} + 120$	200
계		250

※ 과목석차 등급점수는 1, 2학기의 평균점수이며, 이수단위수는 1, 2학기 단위 수의 합

수시모집

② 2007년 2월 이전 졸업자

(가) 석차가 있는 경우

■ 과목석차 백분율별 석차등급 환산법

과목석차 백분율	4 이내	4 초과 ~11 이내	11 초과 ~23 이내	23 초과 ~40 이내	40 초과 ~60 이내	60 초과 ~77 이내	77 초과 ~89 이내	89 초과 ~96 이내	96 초과 ~100 이내
석차등급	1등급	2등급	3등급	4등급	5등급	6등급	7등급	8등급	9등급

과목석차가 있는 경우의 성적 산출

과목석차 백분율에 의해 석차등급을 부여하고 기준비율에 따라 등급으로 환산한 후 석차등급표에 따라 점수를 산정.

- 동석차 인원이 있는 경우 : $[(\text{과목석차} + (\text{동석차 인원수} - 1) / 2) / \text{과목재적수}] \times 100$

- 동석차 인원이 없는 경우 : $\text{과목석차} / \text{과목재적수} \times 100$

전체 석차만 있는 경우의 성적 산출

석차 백분율에 의해 석차등급을 부여하고 기준비율에 따라 등급으로 환산한 후 석차등급표에 따라 점수를 산정.

(나) 석차가 없는 경우의 성적 산출

■ 과목석차 등급 점수(평어적용)

평어성적	수	우	미	양	가	
득점	1학년	17.5	12.5	10	5	0
	2·3학년	70	50	40	20	0
석차등급	2등급	4등급	5등급	7등급	9등급	

※ 학년별 교과성적산출은 2015년 2월 졸업예정자와 동일합니다.

③ 검정고시 출신자의 성적반영 방법

검정고시 출신자는 검정고시 합격성적을 교과성적으로 환산하여 반영.

• 교과성적 반영방법

(가) 교과성적 변환점수표

과목별 점수	100~98	97~96	95~91	90~84	83~76	75~70	69~65	64~62	61~60
득 점	250	218.75	187.5	156.25	125	93.75	62.5	31.25	0

(나) 과목별 반영 비율

모집단위	국어	영어	사회	수학	과학	총계
사회복지학부	25%	25%	25%	15%	10%	100%
간호학과	15%	25%	10%	25%	25%	100%

※ 반영과목점수 환산 시 지원자가 제출한 학교생활기록부에 제시된 교과등급, 과목석차, 전체석차, 평어 등의 기록 이외의 표현방식일 경우에는 본교 규정에 따라 산출함.

※ 학교생활기록부 교과성적 산출 예시

학년	과목명	1학기			2학기			등급환산 평균점수 (A)	이수단위 비율 (B)	환산점수 (A×B)
		단위수	등급	등급 점수	단위수	등급	등급 점수			
1	국어	4	4	12.5	4	3	15	13.75	0.222	3,053
	수학	4	2	17.5	4	4	12.5	15	0.222	3,330
	영어	4	1	20	4	2	17.5	18.75	0.222	4,163
	사회	3	1	20	3	2	17.5	18.75	0.167	3,131
	과학	3	3	15	3	4	12.5	13.75	0.167	2,296
합계		18			18				1	15.97 (15,973)
2	문학	4	1	80	4	3	60	70	0.216	15,120
	영어I	4	3	60	4	3	60	60	0.216	12,960
	수학I	4	2	70	4	2	70	70	0.216	15,120
	윤리와 사상	2	2	70	2	2	70	70	0.108	7,560
3	영어독해	3	2	70				70	0.081	5,670
	한국지리	3	3	60				60	0.081	4,860
	작문	3	1	80				80	0.081	6,480
합계		23			14				1	67.77 (67,770)

교과성적 산출

- ① 1, 2·3학년별로 계산된 최종 반영점수는 소수점 셋째자리에서 반올림한다.
학년별 점수는 1, 2학기의 평균점수로 한다.
- ② 1학년 성적 산출방법(두 학기의 점수를 합산하여 평균함)
 $\text{교과목석차 등급점수} \times (\text{이수단위/이수단위의 합}) + 30$
- ③ 2·3학년 성적 산출방법(두 학기의 점수를 합산하여 평균함)
 $\text{교과목석차 등급점수} \times (\text{이수단위/이수단위의 합}) + 120$
- ④ 교과성적 = 1학년 성적 산출값 + 2·3학년 성적 산출값
 위 표에 의하면 $(15.97 + 30) + (67.77 + 120) = 45.97 + 187.77 = 233.74$ 로 산출됨.

수시모집

6. 서류평가 안내

- 가. 서류평가는 학교생활기록부의 비교과영역과 제출서류에 대한 정성평가로 실시됩니다.
 나. 서류평가의 방법 및 배점 기준 등은 본교 내부 기준으로 정합니다.
 다. 서류평가 성적은 전형 총점에 포함하며, 서류를 제출하지 않을 경우에는 결격사유가 됩니다.
 라. 자기소개서·교사추천서에 아래 사항을 기재할 경우 서류평가 “0점” 처리되며, 입학사정 대상에서 제외(불합격)합니다.

• 공인어학성적

영어(TOEIC, TOEFL, TEPS), 중국어(HSK), 일본어(JPT, JLPT), 프랑스어(DELF, DALF), 독일어(ZD, TESTDAF, DSH, DSD), 러시아어(TORFL), 스페인어(DELE)
 상공회의소한자시험, 한자능력검정, 실용한자, 한자급수자격검정, YBM 상무한검, 한자급수인증시험, 한자자격검정

• 수학·과학·외국어 교과에 대한 교외 수상실적

수학	한국수학올림피아드(KMO), 한국수학인증시험(KMC), 온라인 창의수학 경시대회, 도시대항 국제 수학교너먼트
과학	한국물리올림피아드(KPHO), 한국화학올림피아드(KCHO), 한국생물올림피아드(KBO), 한국천문올림피아드(KAO), 한국지구과학올림피아드(KESO), 한국뇌과학올림피아드, 전국정보과학올림피아드, 국제물리올림피아드, 국제지구과학올림피아드, 국제수학올림피아드, 국제생물올림피아드, 국제천문올림피아드, 한국중등과학올림피아드
외국어	전국 초·중·고 외국어(영어, 중국어, 일본어, 프랑스어, 독일어, 러시아어, 스페인어) 경시대회, IET 국제영어대회, IEWC 국제영어글쓰기대회, 글로벌 리더십 영어 경연대회, SIFEC 전국영어말하기대회, 국제영어논술대회

* 위에서 열거된 항목 외에도, 대회 명칭에 수학·과학(물리, 화학, 생물, 지구과학, 천문)·외국어(영어 등) 교과명이 명시된 학교 외 각종 대회(경시대회, 올림피아드 등) 수상실적을 작성했을 경우 서류평가 “0점” 처리되며, 입학사정대상에서 제외(불합격)됩니다.

** ‘교외 수상실적’ 이란 학교 외 기관이 개최한 대회 수상실적을 의미하며, 학교장의 참가 허락을 받은 교외 수상실적이라도 작성 시 서류평가 “0점” 처리되며, 입학사정대상에서 제외(불합격)됩니다.

- 위에서 제시되지 않은 항목이라도 사교육 유발요인이 큰 교외 활동(해외어학 연수 등)을 작성했을 경우, 해당 내용을 평가에 반영하지 않습니다.

- 마. 제출된 자기소개서 및 교사추천서는 표절, 대리 작성, 허위사실 기재, 기타 부정한 사실 등의 검증을 위해 한국대학교육협의회 유사도 검색 시스템을 실시하며, 해당 사실이 발견 될 경우 유사도 검증 처리기준에 따라 처리되며 합격 이후라도 입학이 취소될 수 있습니다.

• 유사도 검증 처리기준

- 실시시기 및 방법 : 사전, 사후, 대학 내, 대학 간 유사도 검색을 실시함.
- 유사도 검증 대상 항목 : 자기소개서, 교사추천서

유사도 수준	표절 가능성	처리 및 조치사항
5% 미만	낮음	별도 조치사항 없음
5% 이상 ~ 30% 미만	의심	<div style="border: 1px solid black; padding: 5px; margin-bottom: 5px;">평가자에게 통보 사실 확인</div> <div style="text-align: center;">↓</div> <div style="border: 1px solid black; padding: 5px; margin-bottom: 5px;">재량에 따라 감안하여 평가</div>
30% 이상	높음	<div style="border: 1px solid black; padding: 5px; margin-bottom: 5px;">대상자에게 통보한 후, 사실여부 확인 및 사유서 제출 권고</div> <div style="text-align: center;">↓</div> <div style="border: 1px solid black; padding: 5px; margin-bottom: 5px;">입학사정위원회 심의</div> <div style="text-align: center;">↓</div> <div style="border: 1px solid black; padding: 5px; margin-bottom: 5px;">심의결과 통보 후, 이의신청 처리절차 이행</div> <div style="text-align: center;">↓</div> <div style="border: 1px solid black; padding: 5px; margin-bottom: 5px;">최종 결정</div>

7.

면접평가 안내

가. 사회복지학부(수도자전형 제외)

- 장소 : 사회복지기관 꽃동네(충북 음성 소재) 및 본교(자세한 내용은 홈페이지에 공지함)
- 평가방법
 - ① 생활면접 - 사회복지시설에서 봉사활동 모습을 관찰하여 평가기준에 따라 정성 평가

구 분	내 용	시 간
오리엔테이션	봉사활동 장소와 내용 안내 및 유의사항 전달	30분
봉사활동평가	각 사회복지시설에서 활동	2시간 내외
나눔의 시간	봉사활동에 대한 소감 및 논의	30분

- ② 그룹토론 - 특정 주제에 대한 그룹 토론과정을 관찰하여 평가기준에 따라 정성 평가

구 분	내 용	시 간
토론준비	토론 자료 숙독	20분
그룹토론	자유토론	30분

- ③ 심층면접 - 개별 면담을 통해 평가기준에 따라 정성 평가

구 분	내 용	시 간
심층면접	개별면담	10분 내외

수시모집

8. 재외국민과 외국인전형

나. 간호학과(모든 수도자전형 포함)

■ 장소 : 본교(자세한 내용은 홈페이지에 공지함)

■ 평가방법

심층면접 - 개별 면담을 통해 평가기준에 따라 정성 평가

구분	내용	시간
심층면접	개별면담	10분 내외

- ※ 1. 면접고사에 응하지 아니한 자는 성적에 관계없이 불합격 처리합니다.
 2. 면접고사 전형방법 및 배점기준은 본교 내부 기준으로 정합니다.
 3. 수험표와 신분증을 소지하시기 바라며, 장애인의 수험 편의가 필요한 수험생은 입학관리과(043-270-0102)로 문의하여 주시기 바랍니다.
 4. 모집요강에 명시되지 않은 사항은 본교 입학사정위원회가 정하는 바에 따릅니다.

가. 전형일정

구분	일정	장소	비고
원서접수 및 제출서류 마감	2014.9.6(토) ~ 9.18(목) 18:00까지	방문 및 우편 접수 가능	
면접전형	2014.10.17(금)	본교 지정 고사장	본인확인 신분증 지참
합격자 발표	2014.10.31(금)	본교 홈페이지	
문서등록	2014.12.8(월) ~ 12.10(수) 16:00까지	본교 교학처	http://ipsi.kkot.ac.kr MY꽃대→입학자료실 내려받기
입학등록	2015.1.30(금) ~ 2.3(화) 16:30까지	본교 지정은행	지정된 기간 내 등록금 미납부 시 등록의사 없음으로 확인

※ 지원서류 보내는 곳

(우편번호 363-707) 충북 청주시 서원구 현도면 상삼길 133번지 꽃동네대학교 입학관리과
 재외국민과 외국인 특별전형 담당자 앞
 TEL : 043-270-0100

나. 모집구분 및 선발인원

1) 입학정원의 2% 이내 모집

모집단위	인원	일반적 자격기준
사회복지학부	1	① 교포자녀 ② 해외근무 공무원의 자녀 ③ 해외근무 상사직원의 자녀 ④ 외국정부 또는 국제기구 해외근무자의 자녀
간호학과	1	⑤ 유치과학자 및 교수요원 자녀 ⑥ 기타 재외국민 ⑦ 외국국적 취득 외국인

※ 재외국민과 외국인 특별전형은 입학정원의 2% 이내(모집단위별 10% 이내)로 모집.

2) 입학정원 제한 없이 모집

모집단위	인원	일반적 자격기준
사회복지학부	제한 없음	① 북한이탈주민 ② 부모 모두 외국인인 외국인
간호학과	제한 없음	③ 전 교육과정 이수 재외국민 ④ 전 교육과정 이수 외국인

※ 자세한 내용은 홈페이지 입학안내(<http://ipsi.kkot.ac.kr>)에서 확인하시기 바랍니다.

※ 모집요강에 명시되지 않은 사항은 본교 입학사정위원회가 정하는 바에 따릅니다.

정시모집

1. 입학전형 일정

구분	일정	장소	비고
원서접수	2014.12.19(금) ~ 12.24(수) 18:00까지	유웨이어플라이	인터넷으로만 접수
합격자 발표 (최종합격)	2015.1.29(목)	본교 홈페이지	
입학등록	2015.1.30(금) ~ 2.3(화) 16:30까지	지정은행	- 은행 업무시간 내 - 지정된 기간 내 등록금 미납부 시 등록의사 없음으로 확인
총원합격· 등록	2015.2.3(화) 18:00 이후 ~ 2.12(목)	지정은행	

2. 모집단위별 모집인원

모집시기	구분	전형유형	사회복지학부	간호학과	총계	
정시 나군	정원 내	일반전형	일반학생	5	5	10
		총계		5	5	10

※ 수시모집 인원을 충족하지 못한 때에는 정시모집에서 아열 선발됨으로 정확한 인원은 추후 홈페이지에 공지됩니다. www.kkot.ac.kr - 입학안내에서 확인하시기 바랍니다.

※ 정시모집 이후 결원은 추가모집을 진행할 수 있습니다.

3. 지원자격 및 최저학력기준

모집시기	전형구분	전형유형	지원자격	최저학력 기준
정시 나군	일반 전형	일반 학생	2015학년도 대학수학능력시험에 응시한 자로서 다음의 하나에 해당하는 자. 고등학교 졸업자 또는 2015년 2월 졸업예정자, 고등학교 졸업학력 검정고시출신자, 법령에 의하여 위와 동등 이상의 학력이 있다고 인정되는 자	없음

4. 제출서류

인터넷으로 원서를 접수한 경우 입학원서는 본교에서 일괄 출력하므로 별도 제출하지 않음.
대학수학능력시험 전산자료 활용 동의자는 '별도 제출서류 없음'

5. 전형방법

전형요소별 반영비율

모집군	전형요소별 반영점수 및 비율			
	학교생활기록부	대학수학능력시험	면 접	총 점
나군	-	500점 (100%)	-	500점 (100%)

6. 대학수학능력시험 성적 반영방법

모집단위	반영영역 및 비율			
	국어(A/B)	수학(A/B)	영어	탐구
사회복지학부	30%	-	40%	30%
간호학과	70%(택2, 각 35%)			(택2, 각 15%)

※ 가산점 수학 B : 취득점수 4%

가. 평가

- ① 2015학년도 대학수학능력시험의 활용 지표 : 백분위
수능성적은 각 영역 백분위 점수를 영역별 반영 비율을 적용하여 반영
- ② 총점 : 500점(100%)
- ③ 최초합격자는 전형유형별 모집인원의 100%를 전형총점의 성적순에 따라 선발합니다.
- ④ 모집정원에 지원자가 미달되더라도 학업능력이 현저히 부족하다고 판단되면 불합격시킬 수 있습니다.

나. 동점자 처리

- ① 영어영역 성적 우수자
- ② 국어영역 성적 우수자
- ③ 탐구영역 중 본인 선택과목 성적 우수자
- ④ 탐구영역 전 과목 성적 우수자
- ⑤ 수학영역 성적 우수자
- ⑥ 연소자

※ 모집요강에 명시되지 않은 사항은 본교 입학사정위원회가 정하는 바에 따릅니다.

원서접수 및 전형료

1. 원서접수 방법(재외국민과 외국인전형 제외)

인터넷 원서접수 대행기관 홈페이지를 통해서 접수

2. 인터넷 원서접수 대행기관 및 문의처

(주)유웨이어플라이(www.uwayapply.com)

Tel. 1588-8988 Fax. 02-535-0378

3. 인터넷 입학원서 접수절차

원서접수 사이트 접속	유웨이어플라이(www.uwayapply.com)
▼	
회원가입 및 로그인	반드시 지원자 본인 명의로 로그인 해야 함 (보호자 등 타인 아이디로는 원서접수 불가)
▼	
원서접수 대학 선택	원서접수 대학을 꽃동네대학교로 선택
▼	
유의사항 확인 및 동의	인터넷 원서접수 유의사항을 반드시 읽고 접수관련 동의 확인 후 진행
▼	
원서 입력 및 사진 첨부	개인 인적사항, 연락처, 지원하고자 하는 전형유형, 모집단위 등을 정확히 기입해야 하며, 누락/오기에 대한 책임은 지원자 본인에게 있음 사진은 최근 6개월 내 촬영한 증명사진 파일(JPEG파일 형식)로 업로드
▼	
원서 입력사항 확인	전형료 결제 전 반드시 최종 작성 내용을 확인 인터넷 접수가 완료(전형료 결제)된 후에는 전형유형 및 모집단위를 변경 하거나(기재사항 수정 불가) 원서접수를 취소할 수 없음
▼	
전형료 결제	무통장입금, 신용카드 결제, 휴대폰 결제 등을 통하여 전형료 납부 전형료 결제 후에는 입학원서 기재사항을 수정하거나 원서접수를 취소할 수 없으며, 전형료는 반환하지 않음
▼	
접수확인 및 수험표 출력	수험표는 본인 보관용
▼	
서류 제출을 위한 우편발송용 봉투 출력 (해당자만) 수시	인터넷으로 원서를 접수한 경우 입학원서는 본교에서 일괄 출력하므로 별도 제출하지 않음. 입학원서 - 본교에서 일괄 출력하므로 별도 제출하지 않음 학교생활기록부 온라인 제공 동의자 - '별도 제출서류 없음' 학교생활기록부 온라인 제공 비동의자 및 추가 제출서류 - 제출기한 : 2014년 9월 18일(목) 18:00까지 - 제출방법 : 등기우편 혹은 방문제출 ※ 발송용 봉투표지를 대봉투 겉면에 부착하여 발송(제출) (인터넷 원서접수 후 '나의 원서관리' 에서 출력가능) - 등기우편 제출 주소 (우) 363-707 충북 청주시 서원구 현도면 상삼길 133 꽃동네대학교 입학관리과 담당자 앞

<p>서류 제출을 위한 우편발송용 봉투 출력 (해당자만)</p> <p style="background-color: #0070C0; color: white; text-align: center; padding: 2px;">정시</p>	<p>입학원서 - 본교에서 일괄 출력하므로 별도 제출하지 않음 대학수학능력시험 전산자료 활용 동의자 - '별도 제출서류 없음' 대학수학능력시험 전산자료 활용 비동의자</p> <p>- 제출기한 : 2014년 12월 24일(수) - 제출방법 : 등기우편 혹은 방문제출 ※ 발송용 봉투표지를 대봉투 겉면에 부착하여 발송(제출) (인터넷 원서접수 후 '나의 원서관리' 에서 출력가능) - 등기우편 제출 주소 (우) 363-707 충북 청주시 서원구 현도면 상삼길 133 꽃동네대학교 입학관리과 담당자 앞</p>
--	---

4. 전형료 안내

가. 전형구분별 전형료

전형구분		전형료	계
수시	사회복지학부 (수도자전형, 기회균형 제외)	1단계 30,000원 2단계 45,000원	75,000원
	간호학과 및 모든 수도자전형	1단계 30,000원 2단계 20,000원	50,000원
	사회복지학부 기회균형	1단계 0원 2단계 45,000원	45,000원
	간호학과	1단계 0원 2단계 20,000원	20,000원
	재외국민과 외국인	45,000원	45,000원
정시	일반학생	30,000원	30,000원

- ※ 1. 수시모집의 기회균형 지원자는 1단계 전형료 면제(단, 기회균형 지원 자격자 및 국가보훈 대상자가 타 전형에 지원할 경우 원서접수 기간에 증빙서류 제출 시 전형료 환불)됩니다.
- 2. 인터넷 원서접수 수수료 : 5,000원(별도)

나. 전형료 환불

환불기준

1. 착오로 전형료를 납부한 자
2. 수시 모집의 1단계 불합격자
3. 천재지변이나 이에 해당하는 부득이한 사정으로 2단계 면접평가를 참석하지 못한 증빙 확인이 가능한 자
 - 환불방법 : 전형료 환불 신청서를 작성하여 팩스로 제출(증빙서류 포함)
 - 팩스 : 043-270-0120

구비서류

본교 홈페이지 참조(<http://ipsi.kkot.ac.kr>)

- ※ 고등교육법 제34조의4 제5항에 따라 입학전형을 마친 후 입학전형 관련 수입·지출에 따른 잔액이 발생될 경우 응시자가 납부한 전형료에 비례하여 반환합니다.

합격자 등록

1. 등록기간

가. 문서등록

2014년 12월 8일(월) ~ 10일(수) 16:00까지
수시 합격자에 한함, 총원 합격자는 별도 등록기간 실시

나. 입학등록

2015년 1월 30일(금) ~ 2월 3일(화) 16:30까지

2. 등록방법

가. 문서등록

합격자 발표 후 본교 홈페이지(www.kkot.ac.kr)에 탑재된 「입학등록 확인서(문서등록)」를 팩스
(043-270-0120)로 전송한 후 입학관리과(043-270-0100~0102)로 확인

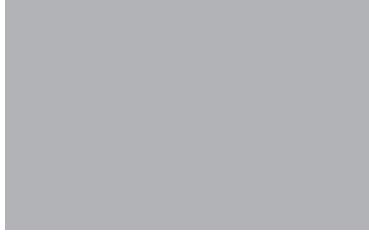
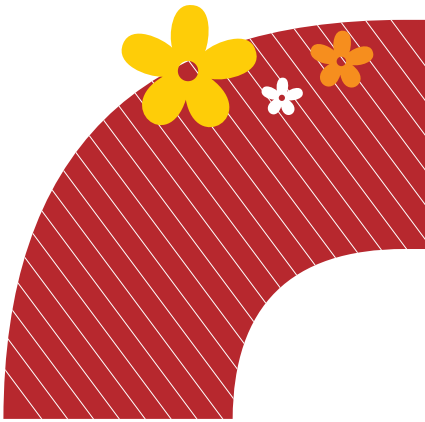
나. 입학등록

등록금 납부기간에 본교 홈페이지(www.kkot.ac.kr)에 고지된 등록금을 납부

3. 유의사항

- 입학등록 확인서(문서등록)는 지원자 및 보호자가 당사자의 대학입학에 관한 의사를 공식적으로 표시하는 관련 법령상 '등록' 개념입니다.
- 수시모집 합격자의 경우 등록을 하지 않더라도 복수지원 금지원칙이 적용되어 정시모집 및 추가 모집에 지원할 수 없습니다.
- 등록을 하지 않으면 입학의사가 없는 것으로 간주하여 미등록 처리합니다.

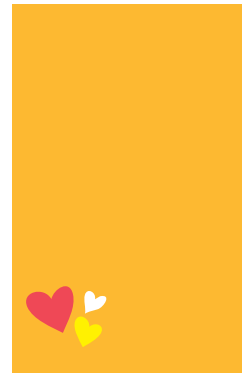
꽃대축제



나들이개일 행사



귀양한



Let's Go! Let's 꽃! 꽃동네대학교

사회복지인 행사



동아리공연



함우리(함께가자 우리 이걸을)

별첨

장학제도

학생 1인당 장학금지급액

362만 원

전국 7위, 충북 1위

입학정원이 소수임에도 불구하고
학생 1인당 장학금은 2012년 약 362만 원

(출처:대학알리미)

재학생 1인당 장학금

(단위 :만 원)

순위	학교명	금액
1	A	857
2	B	645
3	C	556
4	D	413
5	E	377
6	F	369
7	꽃동네대학교	362
8	G	336
9	H	319
10	I	313

장학금 신청시기

- 1학기 : 11월 말
- 2학기 : 5월 말

신청방법

장학금 지급 신청서 및 구비서류를 준비하여 학생과
(Tel. 043-270-0103)에 제출

이중지급 제한

- 1) 장학금 지급은 원칙적으로 이중지급이 가능하며 학비감면을 우선으로 한다.
- 2) 이중장학금의 지급 시 지급 총액이 등록금 총액을 넘어설 수 없다. 단 외부지정, 근로장학금은 예외로 한다.

장학금 신청자격의 제한

다음에 해당하는 학생은 원칙적으로 그 사유가 발생 후 한 학기를 경과하지 아니하고는 장학금 지급을 신청할 수 없다.

- 1) 복교한 학생
- 2) 재입학한 학생
- 3) 직전 학기 이수학점이 15학점 미만인 학생
- 4) 신입생 모집 요강에 의한 4년 장학생으로 직전 학기 3.00 미만인 학생
- 5) 신입생 모집 요강에 의한 꽃대장학생으로 직전 학기 2.50 미만인 학생
- 6) 학칙을 위반하여 징계를 받은 사실이 있는 학생

성적장학금 동점자 처리

- 1순위 : 직전 학기 취득 학점이 높은 자
- 2순위 : 직전 학기 전공 필수 취득 학점이 높은 자
- 3순위 : 직전 학기 전공 필수 평점 평균이 높은 자

1. 신입생 장학금

명칭	수혜대상	수혜액 및 특전
꽃대장학금	신입생 전원	입학 학기 수업료 50%(입학금 제외)
최우수 A장학금	정시 및 수시 합격자로 수능 반영 전 영역 성적이 2등급 이내인 자(단, 직전 학기 평점 평균 3.5 이상인 자)	4년간(8학기) 매학기 수업료 전액(입학금 포함) 3학년 방학 중 여학연수 기회 제공 (항공료+교육비 지원)
최우수 B장학금	정시 및 수시 합격자로 수능 반영 전 영역 성적이 3등급 이내이며, 그 중 2개 영역이 2등급 이내인 자 (단, 직전 학기 평점 평균 3.5 이상인 자)	2년간(4학기) 매학기 수업료 전액 (입학금 제외)
수석장학금	수시 전체 수석(단, 직전학기 평점 평균 3.5 이상인 자)	4년간(8학기) 매학기 수업료 전액(입학금 포함) 전체 정원의 1%
우수장학금	수시 전형별 수석, 차석 (단, 직전학기 평점 평균 3.5 이상인 자)	1년간(2학기) 매학기 수업료 전액(입학금 제외) 전공별 일반학생전형, 휴먼리더전형 각 2명, 전체 수석 포함
정진석장학금	소속 수도회 장상의 추천을 받은 자(단 수업료 전액은 직전 학기 평점 평균 3.0 이상인 자, 수업료 50%는 직전 학기 평점 평균 3.0 미만인 자)	4년간(8학기) 수업료 전액(입학금 포함)
나눔장학금	해당 관청에 등록된 소년소녀 가장 및 아동복지 시설 생활자(단, 직전 학기 평점 평균 1.75 이상인 자)	4년간(8학기) 수업료 전액(입학금 포함)
	기초생활 수급권자의 자녀	성적에 따라 차등 지급
무지개장학금	결혼이민여성 중 장학위원회에서 심사	수업료의 반액
한울장학금	장애등급 1~3등급에 해당하는 자 중 장학위원회에서 심사	수업료의 반액

2. 재학생 장학금

명칭		수혜대상 및 수혜액		수혜조건	비고	
성적 장학금	성적A	직전 학기 평점평균이 등록인원의 2.5%에 해당하는 인원	수업료 전액(해당 학기)	12학번 이후		
	성적B	직전학기 평점평균이 등록인원의 10%에 해당하는 인원	수업료의 50%(해당 학기)			
	성적C	직전학기 평점평균이 등록인원의 15%에 해당하는 인원	100만 원(해당 학기)			
봉사장학금	학생단체 간부		수업료 전액	학생회장	교내활동	
			수업료의 50%	부회장		
			70만원	집행부		
			100만원	동아리 연합회장		
			70만원	동아리 연합회 부회장		
	학교 발전에 기여한 자	수업료 전액	국제 대회 입상	학교 발전 기여		
	수업료의 50%	국내 대회 입상				
	모범적인 사회 복지 활동을 한 자	수업료의 50%	봉사 200시간 이상	사회봉사(직전 학기 평점 평균 3.0 이상)		
보훈장학금	국가유공자 본인	8학기 등록금 전액	직전 학기 C(2.00) 이상		차액은 보훈청 지원	
	국가유공자의 직계자녀	8학기 등록금의 50%				
외국인장학금	총장이 인정한 외국인	8학기 등록금 전액				
통일장학금	북한이탈주민 교육보호 대상자	8학기 등록금의 50%	직전 학기 C(2.00) 이상		차액은 통일부 지원	
꽃동네 장학금	믿음	꽃동네 봉사자 중 성적이 우수한 자	한 학기 수업료의 50%	직전 학기 25일(200시간) 이상 봉사	장학위원회에서 추천 직전 학기 평점 평균 2.5 이상	
	소망	상동	두 학기 수업료의 50%	직전 학기 45일(360시간) 이상 봉사	장학위원회에서 추천 직전 학기 평점 평균 2.5 이상	
	사랑	대학 설립 이념 및 꽃동네 영성에 맞고, 봉사 실적 우수한 자 (120시간 이상)	해당 기간 수업료 전액	졸업 직후 장학금 수혜기 간만큼 꽃동네 근무(최소 1년 이상), 07학번부터는 2개 학기 이상 이수한 자	장학위원회에서 추천 직전 학기 평점 평균 2.5 이상	
	최귀동	대학 설립 이념 및 꽃동네 영성에 맞고, 봉사 실적 우수한 자	한 학기 60만원(2, 3, 4학년) 단, 사회봉사 수강하는 1,2학년의 경우, 봉사 시간에 해당하는 30시간은 장학생 지급조건에서 제외		장학위원회에서 추천 직전학기 평점 평균 2.5 이상	
근로장학금	교내 행정부서에 근무하는 자	일정금액				
고시장학금	사법, 행정, 기술고시 등 합격자	수업료 전액				
복지 장학금	나눔 장학금	기초생활수급권자 자녀	직전학기 3.5 이상	수업료 전액	장학위원회에서 심사	12학번 이후
			직전학기 2.5 이상~3.5 미만	수업료의 50%		
	돌움 장학금	차상위계층	직전학기 3.5 이상	수업료 전액		
			직전학기 2.5 이상~3.5 미만	수업료의 50%		
키움 장학금	최저생계비 120% 미만	직전학기 3.5 이상	수업료의 50%	장학위원회에서 심사	12학번 이후	
		직전학기 2.5 이상~3.5 미만	1,000,000원			
무지개장학금	결혼이민여성	직전학기 2.0 이상	수업료의 50%	장학위원회에서 심사	12학번 이후	
한울장학금	장애등급 1~3등급에 해당하는 자	직전학기 2.0 이상	수업료의 50%	장학위원회에서 심사	12학번 이후	



363-707 충북 청주시 서원구 현도면 상삼길 133
TEL 043.270.0100 FAX 043.270.0120

상담 전화번호

입학 상담 043.270.0100~2

학사 상담 043.270.0104

장학 상담 043.270.0103

생활관 상담 여 043.270.0411 / 남 043.270.0500